

Els efectes de la nova normativa comptable en les cooperatives

BEGOÑA ARIAS TERÉS
Universitat de Lleida

YOLANDA MONTEGUT SALLA
Universitat de Lleida

Data de recepció: 18/11/12

Data d'acceptació: 3/04/12

RESUM

Les societats cooperatives tenen unes finalitats i uns drets i deures diferenciats de les societats de capital. Els socis de les societats cooperatives tenen el dret de reemborsament del capital social aportat i les reserves repartibles en cas de baixa, liquidació o transformació de la cooperativa.

Amb l'entrada en vigor del Nou Pla General Comptable (NPGC), aquest dret entra en contradicció amb la NIC 32 que estableix que les aportacions dels socis només poden ser considerades capital social si la societat té el dret incondicional a rebutjar-ne el reemborsament, i en qualsevol altre cas han de ser considerades passiu financer. Al desembre de 2010 es va publicar al BOE l'Ordre EHA/3360/2010, de 21 de desembre, per la que s'aproven les normes sobre aspectes comptables de les societats cooperatives, i aquestes no estableixen cap excepció en aquest sentit. Per tant, si les cooperatives volen establir que el soci té dret a retorn del capital aportat hauran de modificar els seus balanços i classificar el capital social i les reserves repartibles com a passiu financer.

Per analitzar l'efecte d'aquesta nova normativa en els balanços de les cooperatives, s'ha fet un estudi calculant una sèrie de ràtios de

societats cooperatives catalanes. La base de dades d'aquest estudi són el balanç i el compte de resultats de 15 cooperatives catalanes, 3 del sector vi, 3 del sector oli-fruita seca, 3 del sector cereal-ramader, 3 del sector fruita i 3 de segon grau dels anys 2008 i 2009.

PARAULES CLAU

Capital social, deute, NIC 32, cooperatives, dret de reemborsament

ABSTRACT

Co-operative societies have a different purpose and different rights and obligations from equity. Members of co-operative societies have the right to have a refund of the social capital contributed and the allocated reserves in the occasion of dismissal, liquidation or transformation of the cooperative.

With the application of the NPGC, this right collides with the NIC 32, which states that members' contributions can only be regarded as social capital if the society has the unconditional right to refuse their refund, and in any other case they must be regarded as credit liability. In December 2010 the BOE published the Order EHA/3360/2010 of 21st December, by which the rules about accounting aspects of co-operative societies were passed, and they make no exception in this sense, so if co-operative societies want to grant members the right to have a refund of the money contributed they will have to modify their balance sheet and classify the equity and the allocated reserves as credit liability.

In order to analyse the effect of these new regulations in the balance sheets of co-operative societies, a study has been done by calculating a series of ratios of Catalonian co-operative societies. The database for this research is constituted by the balance sheet and the income statement of 15 Catalonian co-operative societies: 3 concerning the wine sector, 3 concerning the oil and nuts sector, 3 concerning the cereal and stock sector, 3 concerning the fruit sector and 3 second-degree co-operative societies from the years 2008 and 2009.

KEYWORDS

Social stock, debt, NIC 32, co-operatives, entitlement to repayment

1. Introducció

L'harmonització del sistema comptable espanyol a les Normes Internacionals de Comptabilitat (NIC) requereix que totes les empreses espanyoles hagin d'aplicar les mateixes normes comptables independentment de la seva forma jurídica.

El marc conceptual de les normes comptables de l'IASB estableix conceptes que fan referència a la preparació i presentació dels estats financers, i es dedica molt especialment a tots els elements que formen els estats financers.

Concretament la NIC 32 recull aspectes relatius als instruments financers i estableix que en la classificació dels instruments financers preval el fons econòmic sobre la forma legal i això n'ha de guiar la classificació en el balanç. Generalment el fons i la forma solen coincidir, però en el cas de les societats cooperatives alguns instruments prenen la forma de patrimoni però en el fons són passius, atès que el patrimoni net ha de ser retornat al soci quan aquest causi baixa.

En aquest sentit s'han desenvolupat en els últims mesos les lleis que regulen l'estat dels fons propis en les societats cooperatives. Al desembre de 2010 es va aprovar l'Ordre EHA/3360/2010, de 21 de desembre, per la qual s'aproven les normes sobre els aspectes comptables de les societats cooperatives. Aquesta norma s'aprova amb la finalitat que les societats cooperatives puguin tenir a la seva disposició unes normes comptables que els hi permetin oferir informació financera d'acord al NPGC però sense deixar de banda gran part de la regulació especial de les cooperatives. D'altra banda, al febrer de 2011 s'aprova el Decret-Llei 1/2011, de 15 de febrer, de modificació de la Llei 18/2002, de 5 de juliol de cooperatives de Catalunya. En aquest decret s'aprofundeix en la problemàtica de l'aplicació de la NIC 32 en els fons propis de les cooperatives i entre altres coses permet a les pròpies cooperatives decidir si volen que les aportacions dels socis siguin classificades com a recursos propis o aliens, en funció de si se li atorga a la societat un dret incondicional a refusar el reemborsament de les aportacions dels seus socis en cas de baixa.

Tal com assenyala (Vargas, 2007: 150-151) el fet de classificar les aportacions dels socis al capital social com a recursos aliens (deute), té algunes conseqüències sobre les cooperatives com poden ser:

- a) Desincentiva les aportacions dels socis al capital social. Si les aportacions dels socis al capital són classificades com a passiu s'anirà desincentivant aquest tipus d'aportacions i com a conseqüència el problema pot ser que les cooperatives quedin poc capitalitzades.

- b) Deteriorament de la imatge de solvència de la cooperativa davant de tercers, atès que augmentarà l'endeutament i afectarà negativament en les qualificacions de riscos. Per a les grans cooperatives aquest és un aspecte que té molta importància.
- c) Dificultat per obtenir finançament extern, atès que se'n deteriora la solvència i n'augmenta l'endeutament. En moltes ocasions les entitats financeres ofereixen els crèdits en funció de les aportacions a recursos propis que fan els socis.
- d) Augment del risc d'insolvència provocat per l'augment de l'endeutament de la cooperativa.
- e) Augment de l'obligació de reduir capital i de incórrer en causa de dissolució.

Per tal d'analitzar l'efecte que en les cooperatives té l'aplicació d'aquesta normativa s'ha procedit a estudiar la composició dels fons propis en els balanços de diferents cooperatives agràries catalanes diferenciades per sectors i s'han calculat les principals ràtios que s'utilitzen en l'anàlisi economicofinancera d'acord amb diferents supòsits que podrien ser alternatives a aplicar per les cooperatives pel que fa a la reclassificació dels seus fons propis.

2. Objectius i metodologia

L'objectiu d'aquest estudi es mostrar les especificitats de les societats cooperatives i analitzar l'impacte de la nova normativa comptable en els balanços de les cooperatives agrícoles catalanes.

Concretament es pretén identificar l'afectació que suposa la nova normativa comptable en la classificació dels fons propis de les societats cooperatives agràries catalanes i la repercussió sobre la seva imatge financera. A partir dels balanços i els comptes de resultats corresponents als anys 2008 i 2009 de 15 cooperatives agrícoles catalanes es pretén analitzar quantitativament l'impacte que té la reclassificació del capital i reserves voluntàries repartibles en els balanços i l'efecte sobre les ràtios economicofinanceres més utilitzades.

Per realitzar l'estudi s'han diferenciat les cooperatives agràries catalanes en 4 sectors i s'han analitzat 3 cooperatives per cada un dels sectors:

- 3 cooperatives del sector fruita.
- 3 cooperatives del sector cereal-ramader.

- 3 cooperatives del sector vi.
- 3 cooperatives del sector oli-fruita seca.

Per altra banda també s'ha realitzat l'estudi de:

- 3 cooperatives de segon grau.

En primer lloc s'han recopilat els comptes anuals de cada una de les cooperatives corresponents als dos últims anys. Per tant es disposa en total dels balanços i comptes de resultats de 15 cooperatives i dels anys 2008 i 2009 de cada una d'elles.

Després de processar tots els balanços amb les dades introduïdes i observant que cada una d'elles té un comportament molt similar i homogeni dins de cada sector pel que fa al repartiment del seus fons propis entre les diferents partides i que d'un any a l'altre també presenten poques variacions, s'han calculat els valors mitjans per cada sector. D'aquesta manera es poden analitzar de forma més clara els balanços i ràtios de les cooperatives agràries a Catalunya aplicant la nova normativa comptable partint de tres supòsits diferents:

- Supòsit 1: Les cooperatives estableixen que el 100% del capital i reserves repartibles serà no exigible.
- Supòsit 2: Les cooperatives estableixen que un 50% del capital i reserves repartibles serà exigible pel soci en cas de baixa i l'altre 50% no serà exigible.
- Supòsit 3: Les cooperatives estableixen que el 100% del capital i reserves repartibles serà exigible.

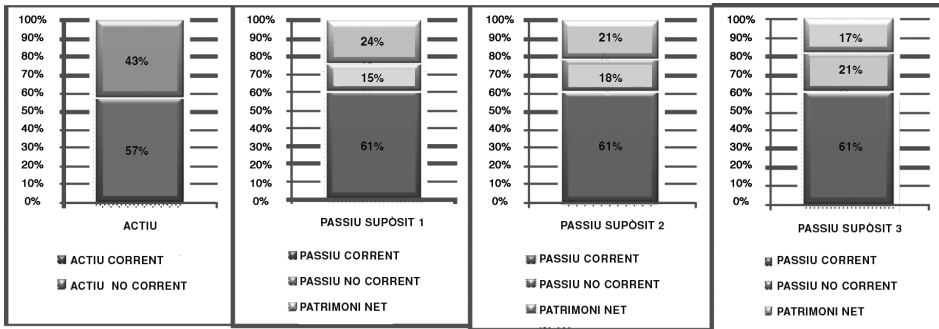
En els annexos es mostren el compte de resultats i els balanços de les cooperatives per sectors, un cop ja calculats els valors mitjans de cada partida.

3. Resultats obtinguts

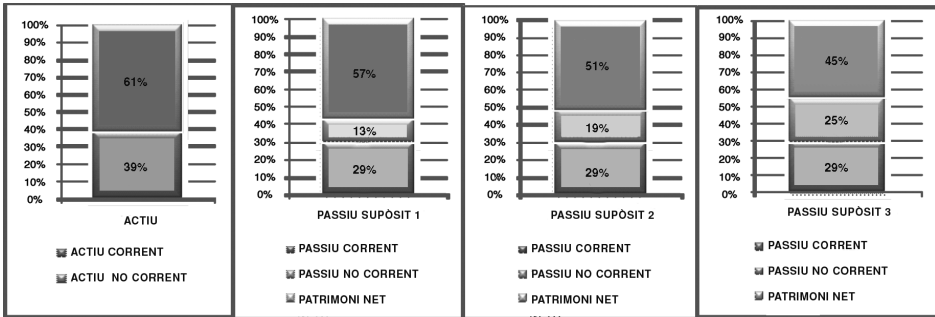
3.1. Situació patrimonial

En primer lloc s'analitza la situació patrimonial de les cooperatives objecte d'estudi en funció dels supòsits establerts i tenint en compte els diferents sectors.

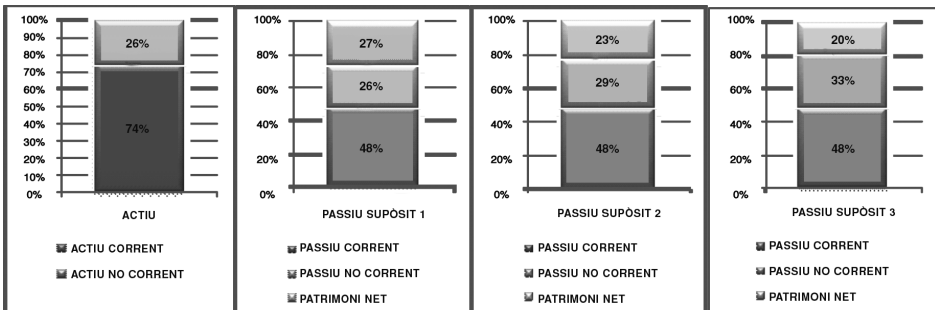
Els gràfics 1, 2, 3, 4 i 5 mostren la composició mitjana de l'actiu i el passiu de cada sector en funció dels diferents supòsits establerts.



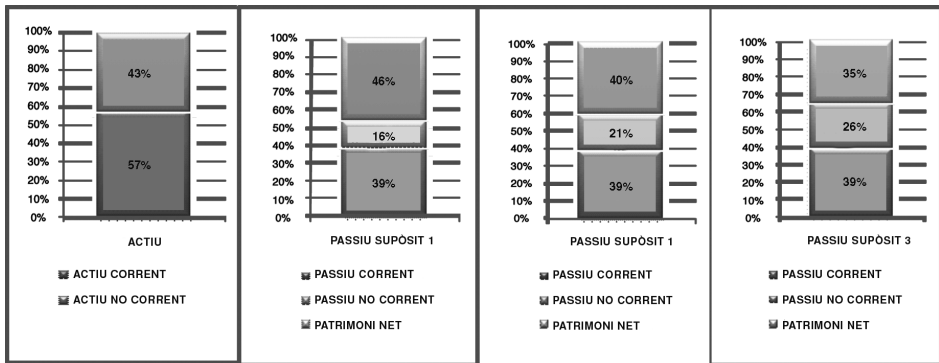
Gràfic 1: Mitjana sector del vi.



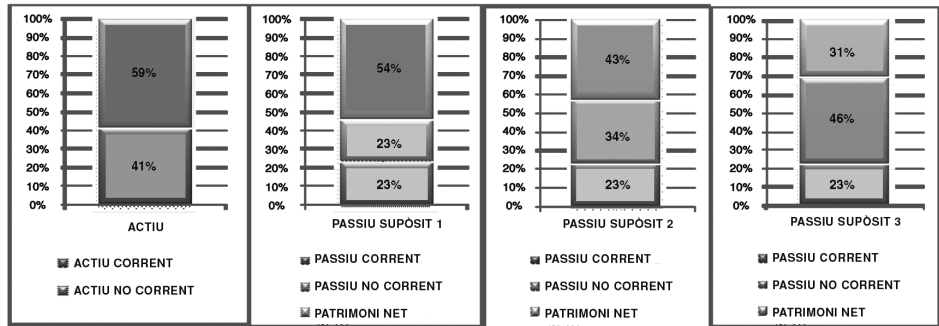
Gràfic 2: Mitjana del sector de l'oli.



Gràfic 3: Mitjana del sector del cereal.



Gràfic 4: Mitjana del sector de la fruita.



Gràfic 5: Mitjana de les cooperatives de segon grau.

De l'anàlisi patrimonial podem observar que el sector de l'oli-fruita seca i la fruita són els que tenen major quantitat de patrimoni net. Però tot i això no els afecta la reclassificació per igual ja que la composició del patrimoni de cada una d'elles és molt diferent.

En el sector de l'oli, passar del supòsit 1 al supòsit 3, és a dir, de tenir el 100% en capital no exigible a tenir el 100% del capital com a exigible, disminueix el patrimoni de 57% a 45%. En el cas de la fruita, el patrimoni si passa del supòsit 1 al supòsit 3 disminueix del 54% al 31%. Per tant, podem apreciar que la reclassificació afecta molt més el sector de la fruita. Això és perquè el patrimoni net del sector de la fruita té molt capital; en canvi, el sector de l'oli en el seu patrimoni net té molt poc capital però moltes reserves obligatòries i aquestes no es poden reclassificar ja que en cap cas són retornables al soci en cas de baixa.

Les cooperatives de segon grau també estan molt capitalitzades i per

tant el seu patrimoni també es veu molt reduït quan fem la reclassificació: passen del 46% al 35%.

Per contra el sector del cereal-ramaderia i el sector del vi estan molt descapitalitzats i la reclassificació del patrimoni net no els afecta especialment, ja que disposen de més reserves obligatòries i irrepartibles que capital social.

Un altre fet a destacar és que el fons de maniobra no varia quan reclasifiquem el capital social de les cooperatives ja que el passem de fons propis a passiu a llarg termini i això no altera el fons de maniobra.

3.2. Anàlisi de les ràtios

En segon lloc s'analitzen diferents ràtios que poden afectar la imatge de la cooperativa envers tercers i, per tant, la cooperativa, en funció del seu resultat, haurà de pendre la decisió de mantenir les aportacions dels socis com a passiu o bé reclassificar-ho com a fons propis. Concretament s'analitzen les següents ràtios:

- ràtio d'endeutament = deutes tercers / patrimoni net
- ràtio d'autonomia = patrimoni net / deutes a tercers
- ràtio de solvència = actiu no corrent + actiu corrent / passiu no corrent + passiu corrent
- rendibilitat financera = benefici net / patrimoni net

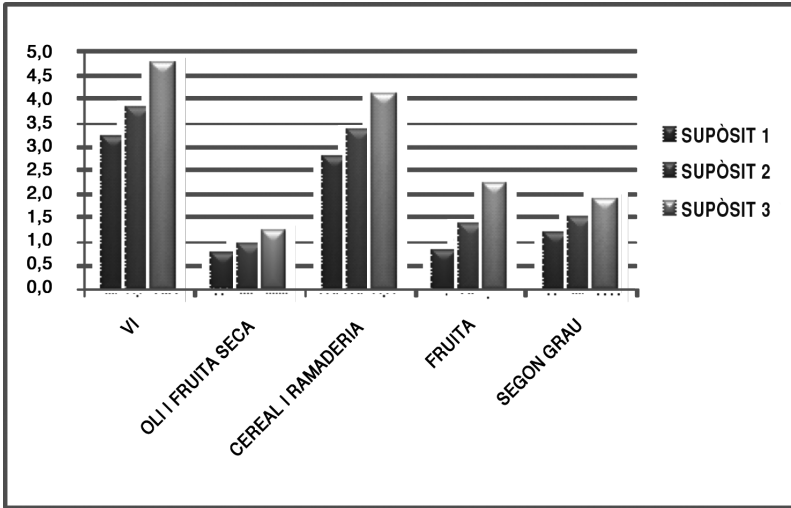
3.2.1. RÀTIO D'ENDEUTAMENT

La ràtio d'endeutament ens indica la quantitat de deute total de l'empresa en relació al seu patrimoni net. El gràfic 6 mostra els resultats de la ràtio d'endeutament pels diferents sectors i en funció dels 3 supòsits establerts.

Podem observar que els sectors que tenen més deute en proporció al seu patrimoni són el vi i el cereal-ramaderia. Això és perquè aquests sectors estan molt descapitalitzats i sense fer cap reclassificació del patrimoni ja tenen una ràtio d'endeutament molt elevada, però la nova normativa no les afecta especialment.

En canvi, si mirem l'augment en percentatge del supòsit 1 al supòsit 3 en el sector de la fruita, ha augmentat un 62% la seva ràtio d'endeutament. En la resta de sectors aquesta ràtio augmenta al voltant del 30%.

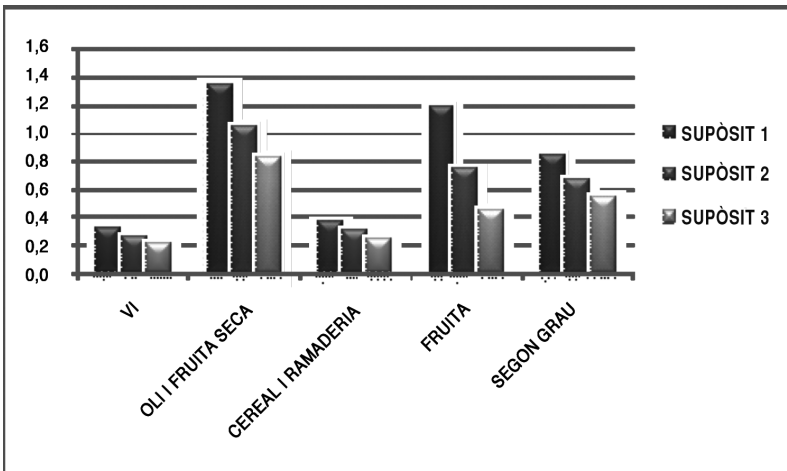
Per tant, les entitats més endeutades no són les que estan més perjudicades en aquest cas, ja que depèn molt de la quantitat de capital social que hi ha en els seus balanços.



Gràfic 6: Resultats en els sectors de la ràtio endeutament.

3.2.2. RÀTIO D'AUTONOMIA

La ràtio d'autonomia mesura la proporció de capitals propis en relació amb el deute de l'empresa. Com més alta és aquesta ràtio, més capacitat té l'empresa per prendre decisions sense estar condicionada pels creditors. El valor mínim s'hauria de situar en 0,7. El gràfic 7 mostra els resultats de la ràtio d'autonomia pels diferents sectors i en funció dels 3 supòsits establerts.



Gràfic 7: Resultats en els sectors de la ràtio d'autonomia.

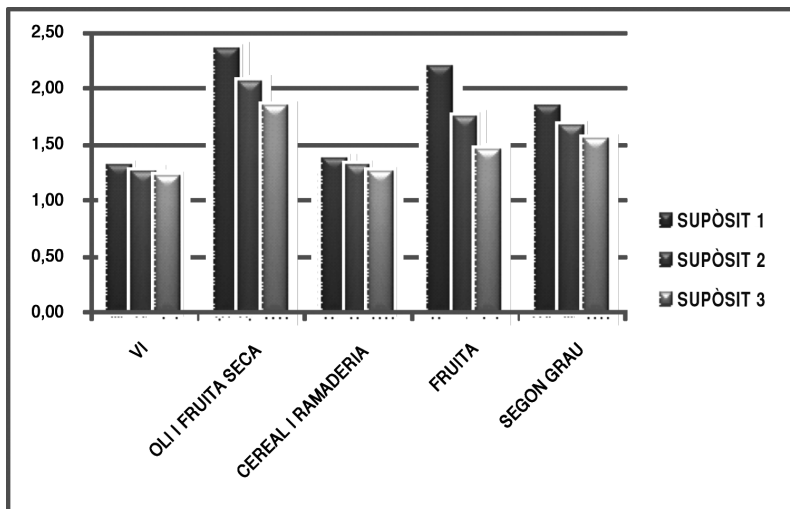
El sector de la fruita és el que més afectat està amb gran diferència respecte la resta de sectors estudiats. Passa de tenir una ràtio d'autonomia molt elevada —gairebé 1,20— a tenir una ràtio d'autonomia que estaria al límit 0,7 en el cas que passem a exigible la meitat del capital. Quan passem el 100% del capital a exigible queda a 0,45, bastant per sota del mínim.

El sector de l'oli-fruita seca mostra una gran autonomia tenint el capital com a patrimoni net i, quan el passa a exigible, la ràtio d'autonomia encara mostra una xifra bastant acceptable.

En el sector del vi i del cereal-ramaderia aquesta ràtio es baixíssima. Sense reclassificar el capital a exigible està en 0,30 aproximadament, no arriba ni al mínim que considerariem òptim i el fet de reclassificar gairebé no les afecta ja que no tenen gaire capital social.

3.2.3. RÀTIO DE SOLVÈNCIA

La ràtio de solvència mesura la capacitat que té l'empresa per atendre tots els deutes amb l'actiu de què disposa. Aquesta ràtio hauria de ser superior a 1,5. El gràfic 8 mostra els resultats de la ràtio de solvència pels diferents sectors i en funció dels 3 supòsits establerts.



Gràfic 8: Resultats en els sectors de la ràtio de solvència.

Els sectors més solvents són el de l'oli-fruita seca i la fruita, però el de la fruita és el que més disminueix conforme es va traient capital de patri-

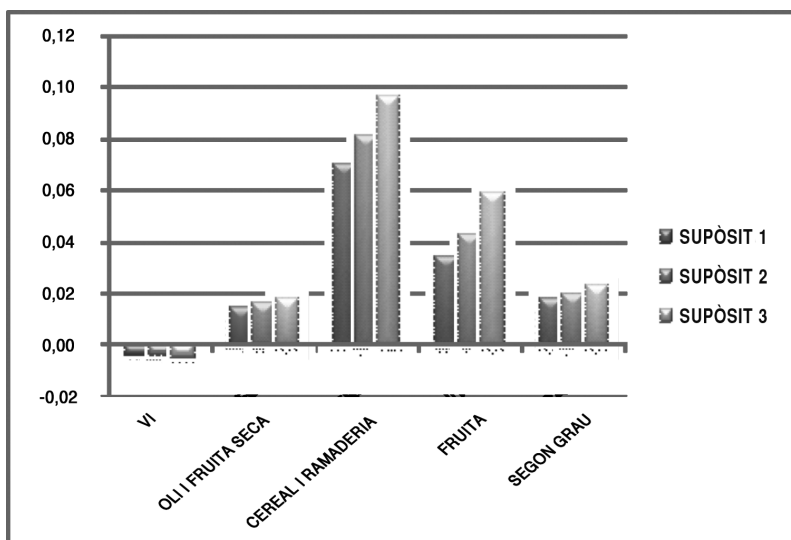
moni net i el passem al passiu. En el cas que passem tot el capital a exigible, aquesta ràtio passa de 2,19 a posar-se per sota d'1,5.

El sector cereal i el vi són els que tenen una ràtio de solvència més baixa i per altra banda també són els que menys afectats estan per la reclasificació del capital social.

Les cooperatives de segon grau mostren una solvència bastant acceptable, quan passem del supòsit 1 al supòsit 3 es redueix la seva solvència en un 20%.

3.2.4. RENDIBILITAT FINANCERA

La ràtio rendibilitat financera ens mostra el benefici obtingut en relació als fons propis aportats. El gràfic 9 mostra els resultats de la ràtio de rendibilitat financera pels diferents sectors i en funció dels 3 suspòsits establerts.



Gràfic 9: Resultats en els sectors de la ràtio de rendibilitat financera.

En el cas del sector del vi la ràtio és negativa atès que la mitjana de les 3 cooperatives analitzades ens dona pèrdues.

El sector del cereal-ramaderia té una rendibilitat financera molt elevada però això no és perquè s'obtinguin molts beneficis, sinó perquè és un sector que està molt descapitalitzat.

En canvi, el sector de la fruita, malgrat que és dels que més capital mostren en el seu balanç, té una rendibilitat financera bastant elevada.

Amb la reclassificació del capital de patrimoni net a passiu exigible, cada cop la rendibilitat financera augmenta més, atès que el benefici és el mateix, però els fons propis disminueixen. Per tant es desvirtua la imatge de l'empresa respecte a la ràtio de rendibilitat financera ja que augmenta però no per l'efecte de cap augment en el benefici.

També en aquest cas és el sector de la fruita el més afectat ja que representa que la seva rendibilitat financera augmenta gairebé un 43% quan passa de tenir el capital com a fons propis a tenir-lo com a deute exigible.

4. Conclusions

Les cooperatives disposen d'una sèrie de drets i deutes diferents a les societats de capital. Entre ells un dels més importants és el dret a que el capital aportat pel soci de la cooperativa li sigui retornat en cas de baixa.

De l'adaptació del pla general comptable a la normativa comptable internacional, la NIC32 estableix que els instruments financers es classificaran en el balanç d'acord al seu fons econòmic. Les societats cooperatives estableixen que el capital social era retornable al soci en cas de baixa i això contraria la NIC 32.

A finals de l'any 2010 i al febrer de 2011 s'han desenvolupat noves normatives en referència a la comptabilitat de les societats cooperatives que en resum estableixen per una banda una adaptació del nou pla general comptable a les necessitats específiques de les societats cooperatives i per una altra banda un decret llei que estableix que el capital social que consti en el patrimoni net de les cooperatives no pot ser retornable al soci incondicionalment i les mateixes cooperatives en els seus estatuts establiran si el capital cooperatiu serà retornable al soci o no. Davant aquesta opció que tenen les cooperatives de triar si el capital social serà exigible o per contra el soci no tindrà un dret incondicional a que se li torni el capital aportat farà que hi hagi cooperatives que estiguin descapitalitzades ja que és molt complicat que el soci renunciï a aquest dret, però quan les cooperatives necessitin finançament bancari hauran de replantejar-se la situació i passar una part del seu capital exigible als fons propis perquè l'empresa presenti una major solvència. De l'anàlisi per veure l'efecte de l'aplicació de la nova normativa que afecta el capital de les societats cooperatives agràries pels diferents sectors estudiats, vi, oli-fruita seca, cereal-ramaderia i fruita i per altra banda les cooperatives de segon grau en podem concloure que hem de

fixar-nos molt especialment en la composició del patrimoni net de les cooperatives per analitzar la seva afectació a la normativa. El sector de la fruita és el que disposa de més capital en el seu patrimoni net i de totes les ràtios calculades és el que amb diferència estarà més afectat si decideix traspasar el patrimoni net a passiu exigible.

El sector de l'oli-fruita seca, malgrat tenir bastant patrimoni en comparació als sectors del vi i el cereal-ramaderia, els resultats de les seves ràtios encara que passem el capital a exigible donen xifres acceptables. Això es així perquè els seus fons propis es componen majoritàriament de reserves obligatòries.

Les cooperatives de vi i cereal-ramaderia tenen ja de partida, sense reclassificar el seu capital, uns balanços molt descapitalitzats i això fa que encara que passem el capital social a passiu exigible la imatge de les cooperatives d'aquest sector no varii gaire. A més a més, el sector del vi i el de l'oli, malgrat ser els més endeutats, són als que la reclassificació menys els afecta a la variació de les ràtios calculades. Les cooperatives de segon grau tenen unes característiques més semblants a les societats de capital en la composició dels seus balanços ja que són cooperatives més grans que les de primer grau i per tant en els seus balanços i en les ràtios calculades podem observar que la nova normativa les afecta bastant. A més a més, aquest tipus de cooperatives tenen tendència a créixer i per poder créixer segurament necessitaran els bancs, per la qual cosa serà molt important el seu nivell de solvència.

Referències bibliogràfiques

- AMAT, O. (2008) *Análisis de estados financieros*, Ediciones Gestión 2000, Barcelona.
- AMAT, O.; BASTIDA, R.; CEBOLLERO, V.; GALLIZO, J.L.; MONTÉGUT, Y.; MORENO, J.; SALADRIGUES, R. (2011) *Manual de comptabilitat de cooperatives*, Col·lecció Manuals ACCID, Barcelona.
- ARA_COOP. (2009) *Manual de comptabilitat per a les societats cooperatives catalanes de nova creació*.
— *Nou pla general comptable per a cooperatives. Proposta d'adaptació pràctica amb definicions i exemples*.
— *Quadre de comptes adaptat a les cooperatives*.
- BOE: LLEI 27/1999, de 16 de juliol, de cooperatives de l'Estat.
— Reial Decret 1514/2007, de 16 de novembre, pel que s'aprova el Pla General de Comptabilitat.

—Ordre EHA/3360/2010, de 21 de desembre per la que s'aproven les normes sobre aspectes comptables de les societats cooperatives.

CABALLER, V. (1992) *Gestión y contabilidad de cooperativas*, Ediciones Mundi-Prensa, Madrid.

DOGC: Llei 18/2002, de 5 de juliol, de cooperatives.

—Decret Llei 1/2011, de 15 de febrer, de modificació de la Llei 18/2002, de 5 de juliol, de cooperatives de Catalunya.

VARGAS, C. (2007) «Los previsibles efectos de la NIC 32 en el sector cooperativo», *Revesco*, vol. 91, primer quadrimestre, pp. 120-159.

PASSIU:

Supòsit 1 (100% de capital i reserves repartibles serà no exigible):

	VI		OLI		CEREAL		FRUITA		2NGRAU	
	VALOR MITJA 08-09		VALOR MITJA 08-09		VALOR MITJA 08-09		VALOR MITJA 08-09		VALOR MITJA 08-09	
PASSIU NET	1.922.390,53	23,88%	4.057.367,74	57,37%	7.180.561,86	26,53%	3.437.269,71	54,35%	15.492.702,57	45,82%
Capital	514.705,98	6,39%	525.180,22	7,43%	1.186.859,52	4,39%	963.273,74	15,23%	2.257.072,67	6,68%
Reserves Obligatòries	846.041,89	10,51%	1.866.481,72	26,39%	3.180.521,42	11,75%	1.441.238,86	22,79%	9.050.029,81	26,77%
Reserves Voluntàries Irrepartibles	110.008,22	1,37%	5.110,00	0,07%	1.275.367,15	4,71%	81.317,39	1,29%	0,00	0,00%
Reserves Voluntàries Repartibles	0,00	0,00%	0,00	0,00%	0,00	0,00%	0,00	0,00%	280.094,93	0,83%
Reserves d'actualització	0,00	0,00%	0,00	0,00%	0,00	0,00%	0,00	0,00%	286.944,35	0,85%
Altres reserves	0,00	0,00%	327.700,43	4,63%	699.290,99	2,58%	511.555,39	8,09%	1.157.784,37	3,42%
Resultat d'exercicis anteriors	40.940,68	0,51%	18.244,29	0,26%	0,00	0,00%	-4.754,20	-0,08%	0,00	0,00%
Resultat de l'exercici	-7.486,33	-0,09%	58.062,58	0,82%	507.178,10	1,87%	115.959,59	1,83%	272.916,10	0,81%
Altres instruments de patrimoni	0,00	0,00%	-0,39	0,00%	0,00	0,00%	0,00	0,00%	0,00	0,00%
Ajustos per canvi de valor	0,00	0,00%	0,00	0,00%	205.795,15	0,76%	0,00	0,00%	0,00	0,00%
Subvencions de capital	418.180,09	5,20%	1.256.588,90	17,77%	125.549,53	0,46%	328.678,93	5,20%	2.187.860,33	6,47%
PASSIU NO CORRENT	1.197.039,44	14,87%	925.622,81	13,14%	6.961.920,76	25,72%	1.439.978,74	22,77%	5.246.601,81	15,52%
Fons d'educació, formació i promoció	37.006,55	0,46%	18.592,56	0,26%	230.042,03	0,85%	7.102,07	0,11%	166.145,07	0,49%
Capital cooperatiu exigible a llarg termini	497.735,00	6,18%	0,00	0,00%	2.937,05	0,01%	2.555,73	0,04%	0,00	0,00%
Provisions a llarg termini	0,00	0,00%	17.959,28	0,25%	79.166,67	0,29%	0,00	0,00%	280.167,11	0,83%
Altres passius no corrents	0,00	0,00%	70.000,00	0,99%	5.243,71	0,02%	2.003,37	0,03%	180.000,00	0,53%
Passius per impost diferit	31.648,57	0,39%	117.630,54	1,66%	71.373,45	0,26%	34.905,12	0,55%	294.141,37	0,87%
Deutes amb entitats de crèdit a curt termini	630.649,32	7,84%	705.440,43	9,97%	6.573.157,85	24,29%	1.393.412,45	22,03%	4.326.148,27	12,80%
PASSIU CORRENT	4.929.223,44	61,24%	2.085.765,35	29,49%	12.923.301,75	47,75%	1.447.102,38	22,88%	13.071.697,10	38,66%
Fons d'educació, formació i promoció	0,00	0,00%	0,00	0,00%	44.712,19	0,17%	15.258,94	0,24%	0,00	0,00%
Capital cooperatiu exigible a curt termini	513.596,67	6,38%	14.952,53	0,21%	45.060,90	0,17%	0,00	0,00%	0,00	0,00%
Proveïdors	2.579.748,28	32,05%	803.555,16	11,36%	8.230.169,07	30,41%	995.753,92	15,74%	8.351.693,67	24,70%
Provisions a curt termini	3.619,16	0,04%	6.150,00	0,09%	0,00	0,00%	0,00	0,00%	22.123,82	0,07%
Altres passius corrents	0,00	0,00%	230.605,08	3,26%	1.646,53	0,01%	159.645,83	2,52%	908.878,80	2,69%
Deutes amb entitats de crèdit a curt termini	1.832.259,33	22,76%	1.030.502,58	14,57%	4.601.713,05	17,00%	276.443,69	4,37%	3.789.000,81	11,21%
Passius vinculats amb actius no corrents mantinguts per la venda	0,00	0,00%	0,00	0,00%	0,00	0,00%	0,00	0,00%	0,00	0,00%
TOTAL PASSIU	8.048.653,41	100,00%	7.072.755,90	100,00%	27.065.784,36	100,00%	6.324.350,83	100,00%	33.811.001,47	100,00%

Supòsit 2 (50% de capital i reserves repartibles serà exigible en cas de baixa del soci i 50% no serà exigible):

	VI		OLI		CEREAL		FRUITA		2N GRAU	
	VALOR MITJA		VALOR MITJA		VALOR MITJA		VALOR MITJA		VALOR MITJA	
Passiu	08-09		08-09		08-09		08-09		08-09	
PATRIMONI NET	1.665.037,54	20,69%	3.630.927,42	51,34%	6.237.486,61	29,05%	2.699.855,14	42,69%	13.645.226,58	40,36%
Capital	257.352,99	3,20%	262.590,11	3,71%	593.429,76	2,19%	481.636,87	7,52%	1.128.536,34	3,34%
Reserves Obligatòries	846.043,89	10,51%	1.866.481,72	26,35%	3.180.521,42	11,75%	1.441.238,86	22,79%	9.050.029,81	26,77%
Reserves Voluntàries Irreparables	110.008,22	1,37%	5.110,00	0,07%	1.275.367,15	4,71%	81.317,99	1,29%	0,00	0,00%
Reserves Voluntàries Reparables	0,00	0,00%	0,00	0,00%	0,00	0,00%	0,00	0,00%	140.047,47	0,43%
Reserves d'actualització	0,00	0,00%	0,00	0,00%	0,00	0,00%	0,00	0,00%	286.944,35	0,85%
Altres reserves	0,00	0,00%	163.850,22	2,32%	349.645,50	1,29%	255.777,70	4,04%	578.892,19	1,71%
Resultat d'exercicis anteriors	40.940,68	0,51%	38.244,29	0,26%	0,00	0,00%	-4.754,20	-0,08%	0,00	0,00%
Resultat de l'exercici	-7.486,33	-0,09%	58.062,58	0,82%	507.178,10	1,87%	115.959,59	1,83%	272.916,10	0,81%
Altres instruments de patrimoni	0,00	0,00%	-0,39	0,00%	0,00	0,00%	0,00	0,00%	0,00	0,00%
Ajustos per canvi de valor	0,00	0,00%	0,00	0,00%	205.795,15	0,76%	0,00	0,00%	0,00	0,00%
Subvencions de capital	418.180,09	5,20%	1.256.588,90	17,77%	125.549,53	0,46%	328.678,93	5,20%	2.187.860,33	6,47%
PASSIU NO CORRENT	1.454.392,43	18,07%	1.356.063,13	19,17%	7.904.996,01	29,21%	2.177.393,31	34,43%	7.094.077,80	20,98%
Capital	257.352,99	3,20%	262.590,11	3,71%	593.429,76	2,19%	481.636,87	7,62%	1.128.536,34	3,54%
Reserves Voluntàries Reparables	0,00	0,00%	0,00	0,00%	0,00	0,00%	0,00	0,00%	140.047,47	0,43%
Altres reserves	0,00	0,00%	163.850,22	2,32%	349.645,50	1,29%	255.777,70	4,04%	578.892,19	1,71%
Fons d'educació, formació i promoció	37.006,55	0,46%	38.592,56	0,26%	230.042,03	0,85%	7.102,07	0,11%	166.145,07	0,49%
Capital cooperatiu exigible a llarg termini	497.735,00	6,38%	0,00	0,00%	2.937,05	0,01%	2.555,73	0,04%	0,00	0,00%
Provisions a llarg termini	0,00	0,00%	17.959,28	0,25%	79.166,67	0,29%	0,00	0,00%	280.167,11	0,83%
Altres passius no corrents	0,00	0,00%	70.000,00	0,99%	5.243,71	0,02%	2.003,37	0,03%	180.000,00	0,53%
Passius per impost diferit	31.648,57	0,39%	117.630,54	1,66%	71.373,45	0,26%	34.905,12	0,55%	294.143,37	0,87%
Deutes amb entitats de crèdit a curt termini	630.649,32	7,84%	705.440,43	9,79%	6.573.157,85	24,29%	1.393.412,45	22,03%	4.326.148,27	12,80%
PASSIU CORRENT	4.929.225,44	61,24%	2.085.765,93	29,49%	12.923.301,75	47,75%	1.447.102,98	22,88%	19.071.697,10	58,66%
Fons d'educació, formació i promoció	0,00	0,00%	0,00	0,00%	44.712,19	0,17%	15.258,94	0,24%	0,00	0,00%
Capital cooperatiu exigible a curt termini	513.595,67	6,38%	14.952,53	0,21%	45.060,90	0,17%	0,00	0,00%	0,00	0,00%
Proveïdors	2.579.749,28	32,05%	803.555,16	11,36%	8.230.169,07	30,43%	995.753,92	15,74%	8.351.693,67	24,70%
Provisions a curt termini	3.619,16	0,04%	6.150,00	0,09%	0,00	0,00%	0,00	0,00%	22.123,82	0,07%
Altres passius corrents	0,00	0,00%	230.605,08	3,26%	1.646,53	0,01%	159.645,83	2,52%	908.878,80	2,69%
Deutes amb entitats de crèdit a curt termini	1.832.255,33	22,76%	1.030.502,58	14,57%	4.601.713,05	17,00%	276.443,69	4,37%	3.789.000,81	11,21%
Passius vinculats amb actius no corrents mantinguts per la venda	0,00	0,00%	0,00	0,00%	0,00	0,00%	0,00	0,00%	0,00	0,00%
TOTAL PASSIU	8.048.653,41	100,00%	7.072.755,90	100,00%	27.065.784,36	100,00%	6.524.350,83	100,00%	39.811.001,47	100,00%

Supòsit 3 (100% de capital i reserves repartibles serà exigible):

	VI		OLI		CEREAL		FRUITA		2N GRAU	
	VALOR MITJÀ		VALOR MITJÀ		VALOR MITJÀ		VALOR MITJÀ		VALOR MITJÀ	
Passiu										
PATRIMONI NET	1.407.684,55	17,43%	3.204.487,09	45,31%	5.294.411,35	19,55%	1.962.440,58	0,00%	11.797.750,59	34,89%
Capital	0,00	0,00%	0,00	0,00%	0,00	0,00%	0,00	0,00%	0,00	0,00%
Reserves Obligatòries	846.043,89	10,53%	1.866.481,72	26,39%	3.180.521,42	11,75%	1.441.238,86	22,79%	9.050.029,81	26,77%
Reserves Voluntàries Irrepartibles	110.006,22	1,37%	5.110,00	0,07%	1.275.367,15	4,71%	81.317,39	1,29%	0,00	0,00%
Reserves Voluntàries Repartibles	0,00	0,00%	0,00	0,00%	0,00	0,00%	0,00	0,00%	0,00	0,00%
Reserves d'actualització	0,00	0,00%	0,00	0,00%	0,00	0,00%	0,00	0,00%	286.944,35	0,85%
Altres reserves	0,00	0,00%	0,00	0,00%	0,00	0,00%	0,00	0,00%	0,00	0,00%
Resultat d'exercicis anteriors	40.940,68	0,53%	48.244,29	0,26%	507.178,10	1,87%	-4.754,20	-0,08%	272.916,10	0,81%
Resultat de l'exercici	-7.486,33	-0,09%	58.062,58	0,82%	507.178,10	1,87%	115.959,59	1,93%	0,00	0,00%
Altres instruments de patrimoni	0,00	0,00%	-0,39	0,00%	0,00	0,00%	0,00	0,00%	0,00	0,00%
Ajustos per canvi de valor	0,00	0,00%	0,00	0,00%	205.795,15	0,76%	0,00	0,00%	0,00	0,00%
Subvencions de capital	418.180,09	5,20%	1.256.588,90	17,77%	125.549,53	0,46%	328.678,93	5,20%	2.187.860,33	6,47%
PASSIU NO CORRENT	1.711.745,41	21,27%	1.782.503,45	25,20%	8.848.071,27	32,69%	2.914.807,87	46,09%	8.941.553,79	26,45%
Capital	514.705,98	6,39%	525.180,22	7,43%	1.186.859,52	4,39%	963.273,74	15,23%	2.257.072,67	6,68%
Reserves Voluntàries Repartibles	0,00	0,00%	0,00	0,00%	0,00	0,00%	0,00	0,00%	280.094,93	0,83%
Altres reserves	0,00	0,00%	327.700,43	4,63%	699.290,99	2,58%	511.555,39	8,09%	1.157.784,37	3,42%
Fons d'educació, formació i promoció	37.006,55	0,46%	18.592,56	0,26%	230.042,03	0,85%	7.102,07	0,11%	166.145,07	0,49%
Capital cooperatiu exigible a llarg termini	497.735,00	6,18%	0,00	0,00%	2.937,05	0,01%	2.555,73	0,04%	0,00	0,00%
Provisions a llarg termini	0,00	0,00%	17.955,28	0,25%	79.166,67	0,29%	0,00	0,00%	280.167,11	0,83%
Altres passius no corrents	0,00	0,00%	70.000,00	0,99%	5.243,71	0,02%	2.003,37	0,03%	180.000,00	0,53%
Passius per impost diferit	31.648,57	0,39%	117.630,54	1,66%	71.373,45	0,26%	34.905,12	0,55%	294.141,37	0,87%
Deutes amb entitats de crèdit a curt termini	630.649,32	7,84%	705.440,43	9,97%	6.573.157,85	24,29%	1.393.412,45	22,03%	4.326.148,27	12,80%
PASSIU CORRENT	4.929.223,44	61,24%	2.085.765,35	29,49%	12.923.901,75	47,75%	1.447.102,38	22,88%	13.071.697,10	38,66%
Fons d'educació, formació i promoció	0,00	0,00%	0,00	0,00%	44.712,19	0,17%	15.288,94	0,24%	0,00	0,00%
Capital cooperatiu exigible a curt termini	513.596,67	6,38%	14.952,63	0,21%	45.060,90	0,17%	0,00	0,00%	0,00	0,00%
Proveïdors	2.579.748,28	32,05%	803.555,16	11,36%	8.230.169,07	30,43%	995.753,92	15,74%	8.351.693,67	24,70%
Provisions a curt termini	3.619,16	0,04%	6.150,00	0,09%	0,00	0,00%	0,00	0,00%	22.123,82	0,07%
Altres passius corrents	0,00	0,00%	230.605,08	3,26%	1.646,63	0,01%	159.645,83	2,52%	508.878,80	1,50%
Deutes amb entitats de crèdit a curt termini	1.832.259,33	22,76%	1.030.502,58	14,57%	4.601.713,05	17,00%	276.443,69	4,37%	3.789.000,81	11,21%
Passius vinculats amb actius no corrents manlanguits per la venda	0,00	0,00%	0,00	0,00%	0,00	0,00%	0,00	0,00%	0,00	0,00%
TOTAL PASSIU	8.048.653,41	100,00%	7.072.755,90	100,00%	27.065.784,96	100,00%	6.524.950,83	100,00%	39.811.001,47	100,00%

ACCID

Associació
Catalana de
Comptabilitat i
Direcció

Associació Catalana de Comptabilitat i Direcció

Edif. Col·legi d'Economistes de Catalunya

Pl.- Gal·la Plàcida 32, 4ª planta - 08006 Barcelona

Tel. 93 416 16 04 extensió 2019

info@accid.org - www.accid.org - @Associacio ACCID